



POLITIET

Aksjon Aurlandsdalen

Kvinne i elv

08.08.23

Erfaringer

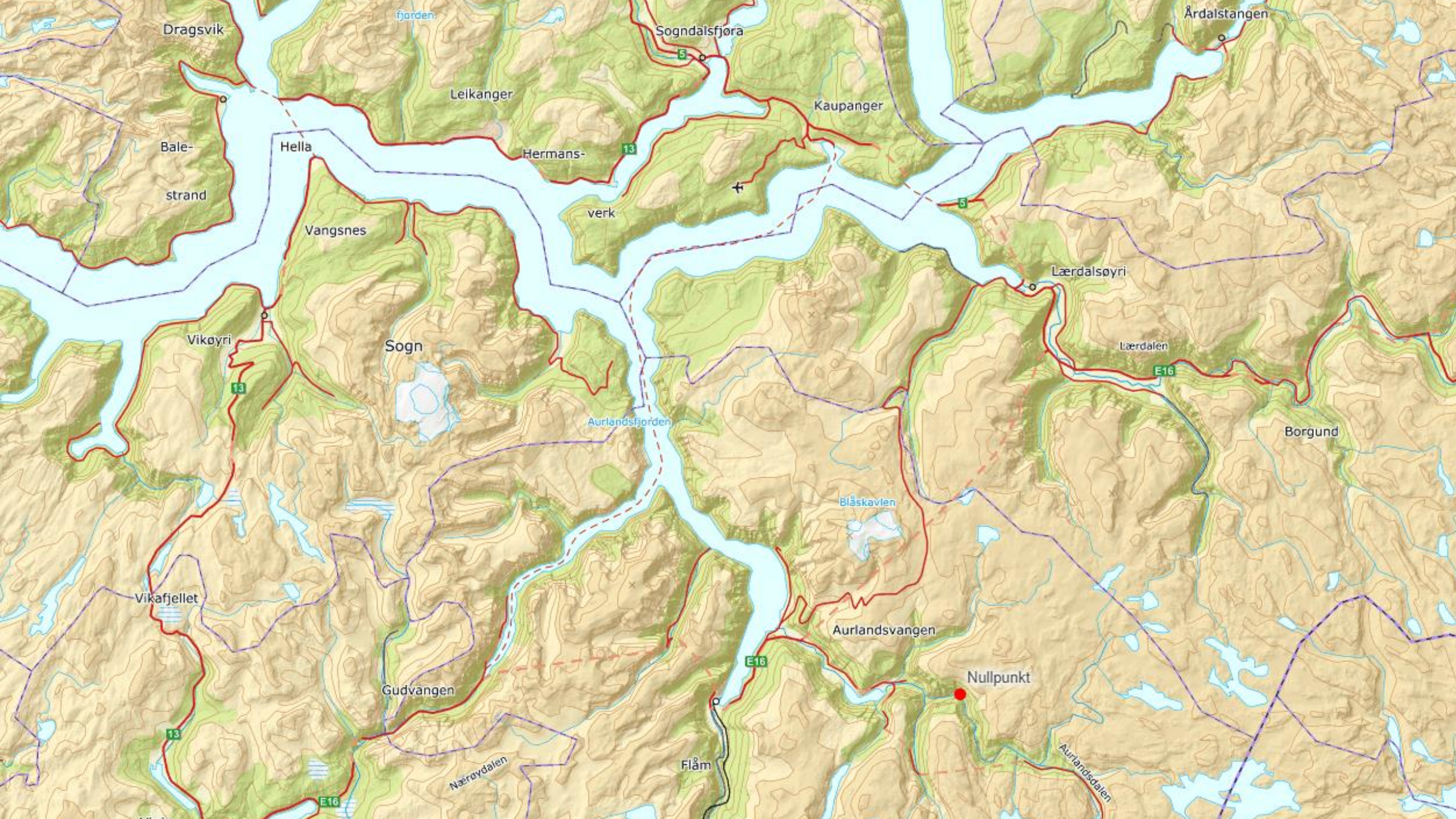
Pob. Gisle Antun

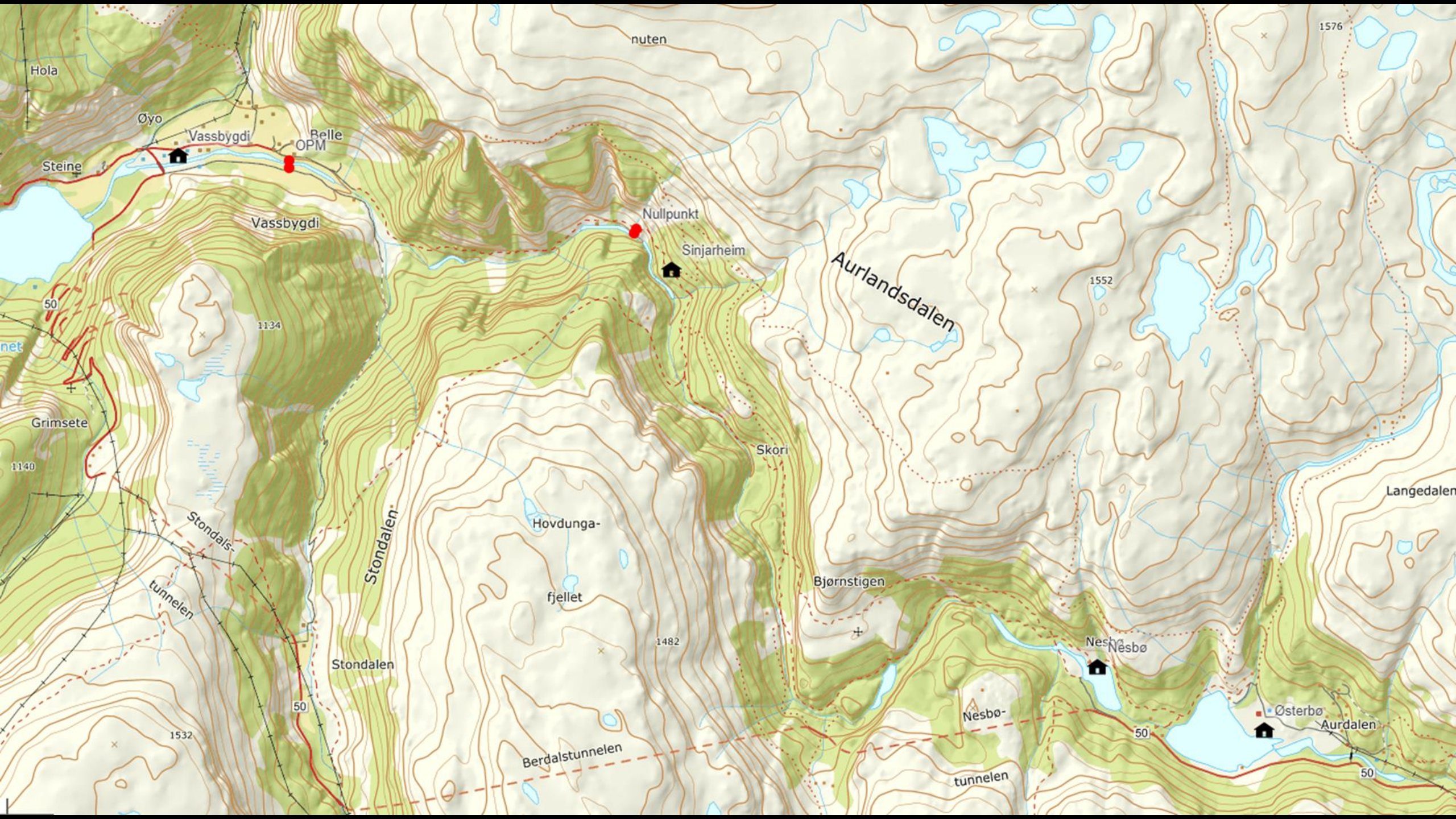


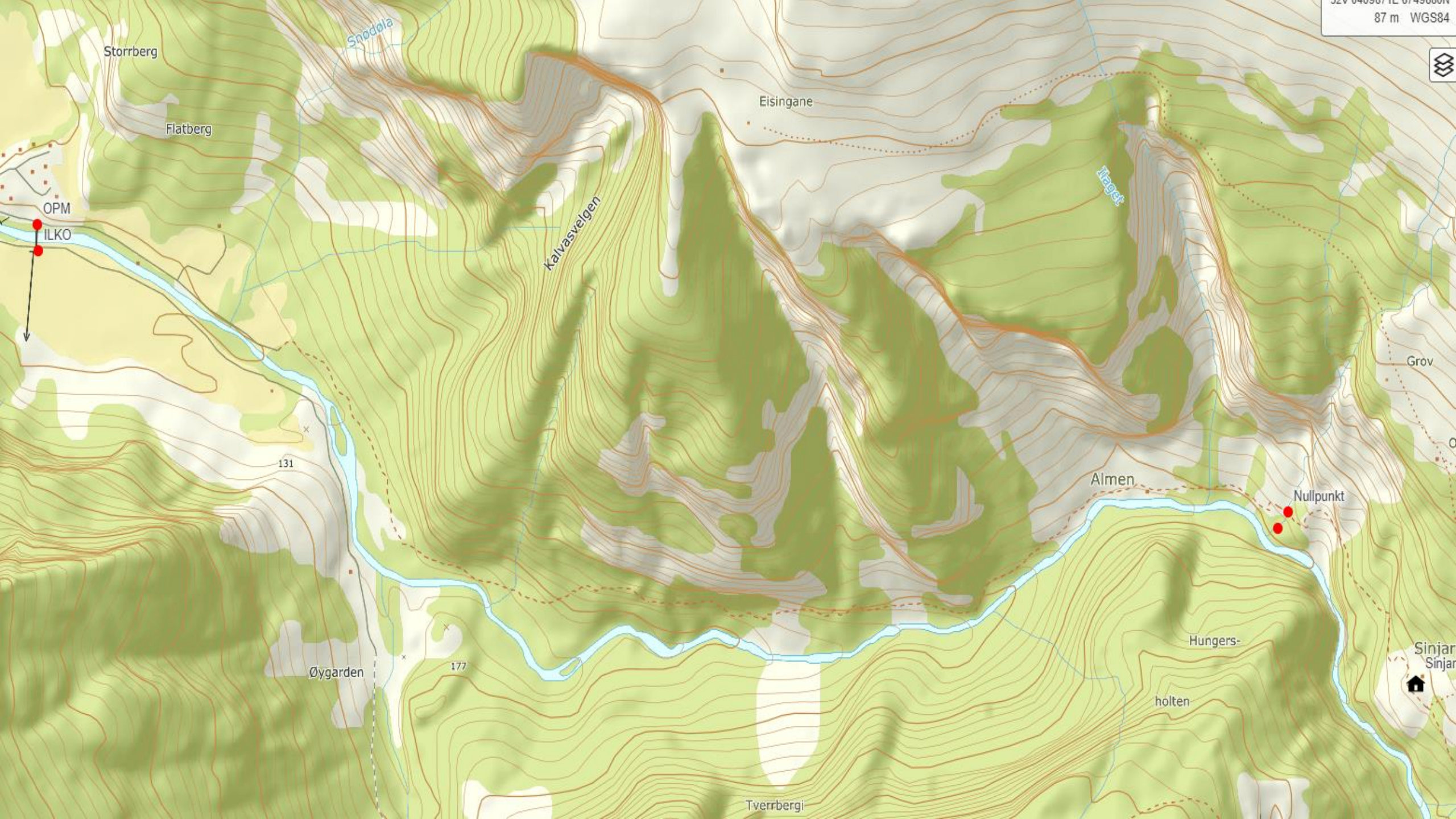
Foto: Terje Terum

Situasjon

- Tirsdag 08. august 2023 kl. 1604 fikk nødsentralene melding om at en kvinne hadde falt i en stri elv i Aurlandsdalen. Det var stor vannføring i elvene denne dagen grunnet store nedbørsmengder (ca. 33 mm). Det var ca. 8 grader i luften. Kvinnen var i følge med datter og barnebarn. Det var ikke telefondekning hvor kvinnen falt i elven.
- Været på det aktuelle tidspunktet var mye nedbør og lavt skydekke / tåke, vindstille. Lokalt var det så mye tåke at helikopterressurser ikke kunne komme seg inn i området.
- En rekke ressurser ble kalt ut fra LRS, både profesjonelle aktører, men også frivillige ressurser med ulik spesialkompetanse.







Storrborg

Flatberg

Snoddala

Eisingane

Kalvasvelgen

Ilaget

OPM

ILKO

131

177

Almen

Nullpunkt

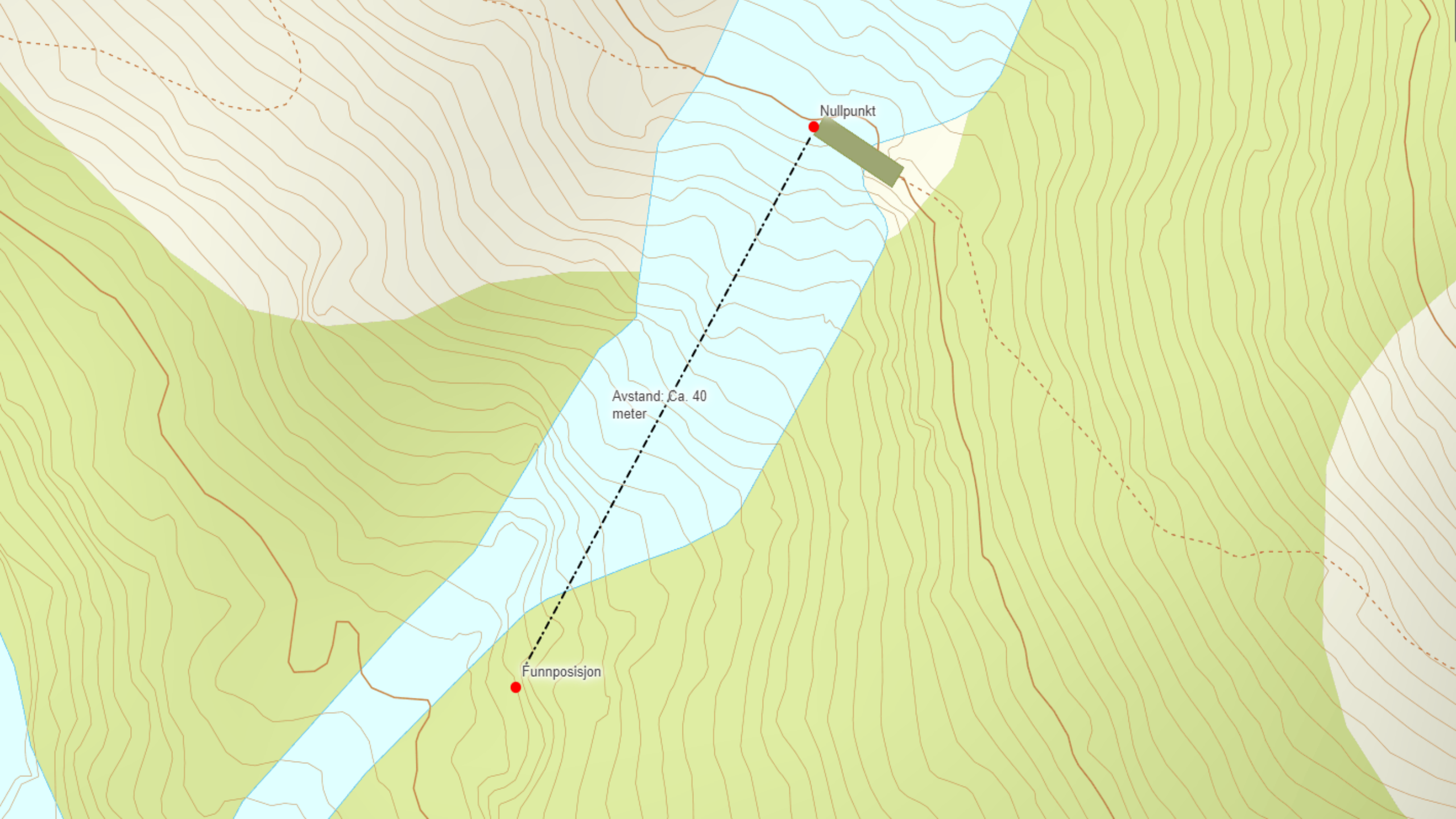
Øygarden

Hungers-

holten

Tverrbergi

Sinjar
Sinjar



Nullpunkt

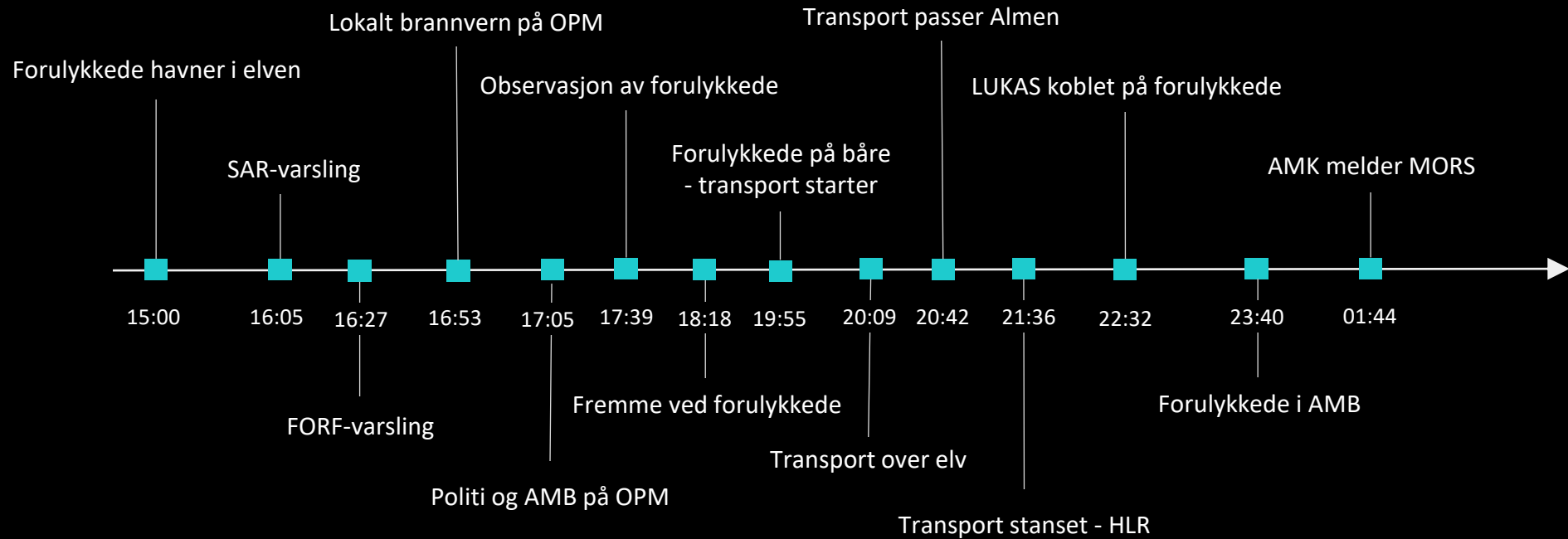
Avstand: Ca. 40
meter

Funnposisjon

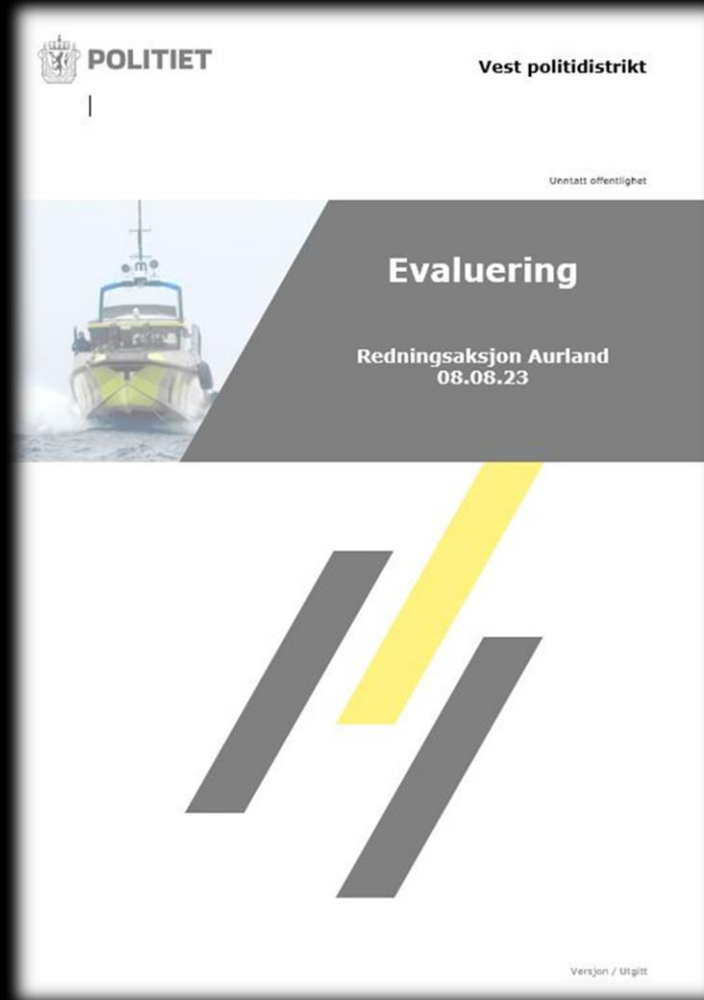




Tidslinje



Evalueringsrapport



Involverte ressurser

- Aurland Røde Kors Hjelpekorps
- Sogn og Fjordane Røde Kors
- NARG avd. Sogndal
- Røde Kors Elveredningsgruppe Sogndal
- Røde Kors Elveredningsgruppe Eid
- Norsk Folkehjelp elveredningsgruppe Årdal
- Aurland Brannvern
- Ambulanse Aurland
- CHC Redningshelikopter Florø
- Norsk Luftambulansse Bergen
- Redningsselskapet
- Politiets hundetjeneste
- Politipatruljer fra Voss og Sogndal
- Norske Redningshunder
- Respektive nødsentraler

Erfaringer – operasjonelt nivå - generelt

- LRS gjør en god jobb med varsling og mobilisering
- God koordinering
- Effektiv bruk av nødnett sikrer at ressursene har en viss situasjonsforståelse når de ankommer OPM
- Finner lite som kunne vært gjort annerledes i aksjonen





Erfaringer – operasjonelt nivå

- Varsling, samvirke og samhandling fungerte godt
- Mangelfull mobildekning
- Mottak av nødanrop og SAR-varsling
- Felles situasjonsforståelse mellom nødsentralene
- Bruken av SAR-TG i uttrykningsfasen
- Logistikk av spesialkompetanse
- Varslingsrutiner ved elvehendelser
- Ressurstilførsel – uten bruk av heli



Erfaringer – Taktisk nivå

- God samhandling og organisering – ILKO/innsatsområdet
- Responstid og lokalkunnskap - lokale ressurser
- Klar og tydelig ledelse fra politiet i KO
- Kommunikasjon under transport – RS Leikanger
- Bruk av GW - nødnettdekning
- Benyttelse av skogsantenne
- Uoversiktlig informasjon om kompleksiteten på skadested
- Organisering av ILKO



Erfaringer – Taktisk nivå

- Organisering – ledelse fremme i innsatsområdet
- Telleport
- Tilgang på hjertestarter og redningsbåre
- Tydeligere informasjon om avstand fra OPM inn til innsatsområde
- Når bør helseressursene (AMB) dra frem til pasient?
- Utstyr/bekledning for innsattpersonell som skal ta seg frem til pasient



Foto: Terje Terum

Oppsummering

- Taktskifte ved funn av tilskadekomne
- Redningsaksjonen fikk dessverre et dødelig utfall
- Erklært død 01.44
- Ukjent dødsårsak
- Hypothermi ?
- Store og allsidige ressurser i sving som gjorde sitt ytterste for å redde livet til den tilskadekomne
- Aksjonen belyste en proaktiv tankegang ifht ressurstilførsel

