

# RISIKOVURDERING

Faktorer	Pluss	Minus
<b>Situasjon</b>		
Hvor?	Nært, kjent terreng	Fjernt, ukjent terreng
Når?	Nettopp skjedd	Sen varsling
Personer tilstede?	Ja, i søk, trygge	Nei / ja, ikke i søk Utrygge, skadde
Ustyr på savnede S/M? Recco?	Ja	Nei
<b>Vær</b>		
Nysnø	Lite, <30 cm siste 2 døgn	Mye, >30 cm siste 2 døgn
Vind	<9m/s (frisk bris)	>9m/s (frisk bris)
Temperatur	Kaldt, stabilt	Stigende, mildvær
Sikt, dagslys	God sikt, dagslys (i flere timer)	Dårlig sikt, mørkt
<b>Terreng</b>	Kjent	Ukjent
	Enkelt <ul style="list-style-type: none"> <li>• Enkeltskredbaner</li> <li>• Få løsneområder</li> </ul>	Utfordrende/komplekst <ul style="list-style-type: none"> <li>• Overlappende skredbaner</li> <li>• Større/flere løsneområder</li> <li>• Terrengfeller</li> </ul>
	Flere alternative veivalg	Få veivalg
	Skiløperutløst skred	Naturlig utløste skred i området
<b>Skredproblem (nå og prognose)</b>		
	Nysnø <30cm siste 2 døgn	Nysnø
	Vind <9 m/s siste 3 døgn	Fokksnø
		Vedvarende svakt lag
	Stabilt, kaldt vær	Våtsnø

Faktorer	Pluss	Minus
<b>Andre ressurser</b> Kompetanse (ferdsel/redning)	Høy	Lav
Ledelse/ organisering	Klar	Lite
Utstyr	Nok/egnet	Mangler/uegnet
Sambandsdekning	For hele oppdraget	Mangler helt/ delvis ukjent
<b>Vei til skadested</b>		
Utrykningstid	Kort	Lang
Eksponering (tid, antall involvert, antall repetisjoner)	Lav	Høy
Skredfaregrad	1-2	3-5
Scooterføre	Godt	Dårlig
Helikopterankomst	Ja	Nei
Parallell utrykning	Ja	Nei
<b>Oppmøtested</b>	<p><b>Lav risiko</b></p> <p>Iverksett umiddelbar mobilisering og utrykning for innsats på skadested</p>	<p><b>Mulig risikofylt oppdrag</b></p> <p>Iverksett mobilisering og utrykning til trygg møteplass.</p> <p>Lokal risikovurdering av kompetent person før videre innsats.</p>

## ANKOMST

- STOPP! - SE! - TENK! - VURDER!
- Sikkert veivalg – plassering av ytre funksjoner?
- Fluktvei og skredvarsler

## 1. HURTIGSØK

- Få oversikt
- Tydelig ledelse
- S/M søk
- Prioriter fremdrift
- Fokus på å finne større gjenstander først
- Punktzoek ved funn av gjenstander
- Etterretning

S/M- og RECCO-søk gjennomføres

- Ulike søksformer kan gjennomføres parallelt



**HUND** – Fort inn i søk – punktzoek markeringer

## 2. GRUNDIG OVERFLATESØK

- Fingerspiss mot fingerspiss
- Flere overdekninger / søk overflaten fra flere retninger
- Snu på snøblokker om nødvendig

**PUNKTSØK** - Rundt trær, steiner, bakevjer, o.l.

### 3. ORGANISERT SØK

- Velg (primært) søkeområde
- Funn, skispor, ”tause vitner”
- Strømningslinjer, hindringer, bakevjer
- Etterretning: vitner, tidspunkt, observasjoner, utstyr, S/M
- Velg en primær søketeig
- Planlegg flere teiger for videre søk
- Tegn en kartskisse

### MERKING

Vurder behov for merking av:

1. Gjenstander / funn
2. Spor + vinkel / retning
3. Skredtunge
4. Skredmasser
5. Ytterkant
6. Bruddkant



# SIKKERHET RUNDT HELIKOPTER

Hindringer i luftrommet?

- Kabelspenn, løypestreng, master?

Unngå hindringer - rapporter til helikopteret

Inn og utflyging normalt mot vinden

- Åpent terreng i inn- og utflygingsruten

Samband - Nødnett TG SAR

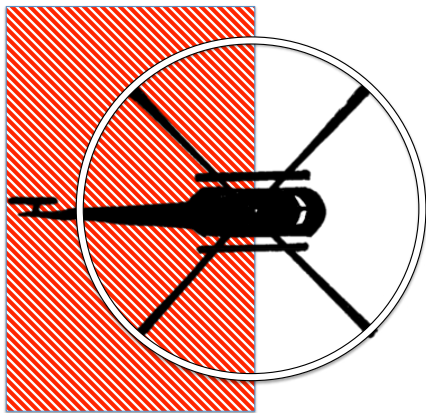
Kraftig rotorvind - fjern løse gjenstander, sikre utstyr

Sørg for at ingen nærmer seg helikopteret uten klarsignal

Nærme deg forfra - unngå halerotor

Vær spesielt observant i skrånende terreng!

Lys aldri direkte mot flygeren - ikke blits



## SØK FRA HELIKOPTER

- Fagleder bør anmode helikopter om å gjøre "overflatesøk" fra luften
- Under S/M søk bør det være dedikerte mannskaper som følger med på helikopter
- Ved signal på S/M droppes en markør og bakkemannskap må inn og sjekke signalet

## LANDING / MOTTAK AV HELIKOPTER

- Helikoptermannskapet har ofte egne preferanser for landingsplass
- Vær aktiv på samband - spør om de trenger bistand i landing
- Armene opp, vind i ryggen, landingsplass foran deg
- Stå stille, sett deg ned og beskytt ansiktet når helikopteret nærmer seg
- Vent på signal før du beveger deg, eneste referansepunkt for pilot

## LANDINGSPLASS

Hardt underlag - tråkk løssnø (scooter)

Redningshelikopter                    minst 40 x 40m

Luftambulans                            minst 25 x 25m

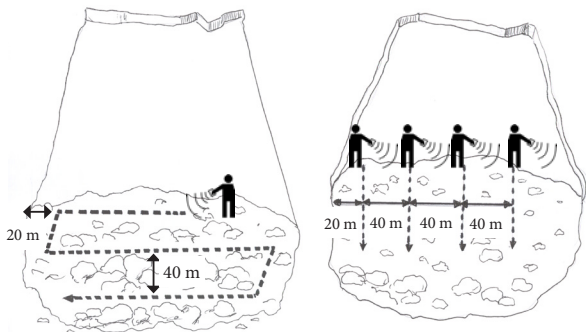
Politihelikopter                         minst 25 x 25m

## SØK MED SENDER/MOTTAKER



- S/M søk SKAL prioriteres og avsluttes
- Sjekkes ut så tidlig som mulig
- Alle i mottak i hurtigsøket
- OBS – elektroniske forstyrrelser, minimum 50 cm til søker  
Avslått elektronikk i søk

### SIGNALSØK



Anbefalt maksimal søkebredde: 20m, eller produsentens anbefaling

### GROVSØK

Hold mottakeren liggende, ikke drei på mottaker, men følg pilen langs feltbuen

### FINSØK

Innflyging – avstandstill <10 → land mottakeren på snøen i løpet av de neste 10 steg

### S/M PUNKTSØK

Kvadratisk (3 pkt grovsøk - 2x2 meter)





# SØK MED SØKESTANG

## 3 PUNKT GROVSØK

- Innretning: strake armer - håndflate mot håndflate
- 3 hull per søk-kommando
- 50 x 70, maks 2 meter dybde
- Søkelag på 4-6 personer
- Mannskap skal ha på votter eller hansker
- Hurtighet er viktig – bruk mindre tid på nøye innretning
- Overdreven forsiktighet sinker søket og må unngås
- Gjennomfør flere 3 punkt grovsøk før teigen regnes som avsøkt
- Ved mistanke om funn – la stangen stå - meld fra til søkelinjeleder

## PUNKTSØK

Systematisk søk rundt punkt av interesse – 3 punkt grovsøk

## SØKELINJELEDER

- Kan inngå i søkelinjen
- Samband/kommunikasjon med NK fagleder skred
- Sjekker funn

## FINSØK

- Sent i aksjon - utsjekk før fjerning av snø
- 3 hull per søk-kommando
- Søkelag på opptil 10 personer
- 25 x 25cm, hele stangens dybde
- Stor nøyaktighet viktigst
- Brukes sjelden
- Lav fremdrift

## SØK MED RECCO



### KLARGJØRING

- S/M flyttes bak på ryggen
- Ta av alt annet elektronisk utstyr
- Sjekk deg selv for mulig signal
- Alle mannskaper med elektronikk / RECCO brikker vil forstyrre søket

OBS PLASSERING AV DEPOT (FORSTYRRELSE)

### RECCO SIGNALSØK

- Start i utkanten av skredet og sveip over hele området

### “GROVT SØKEMØNSTER”

- Sveip detektor frem og tilbake med +45° og -45° vinkel
- Varier samtidig retningen ved å vri detektor +/- 45°
- Søk med ryggen til andre mannskaper
- Hold detektoren helt inntil kroppen

Fase 1

- Søk korridorer med 20 meter avstand
- Pek detektoren 30° mot snøoverflaten

Fase 2

- Søk korridorer med 10 meter avstand
- Pek detektoren 60° mot snøoverflaten

### “FINT SØKEMØNSTER”

- Søk i korridorer med 2m avstand
- Pek detektoren rett ned

### VED SIGNAL

- Gå mot stedet med sterkest signal
- Hold detektoren i ro
- Land detektoren på snøen, pek detektor rett ned, utfør kryssøk

## SØK MED HUNDEEKVIPASJE

### OPTIMALISER ARBEIDSFORHOLD FOR HUND

- Koordiner arbeid og støtt ekvipasjen
- Tenk vindforhold - søk i motvind
- Kan bli forstyrret av annen aktivitet og omgivelser
- Utpek primærteig



Forbered/omprioriter søkemannskap og gravelag i tilfelle markering

Sørg for avskjermet hvileplass – OBS vindretning

### LEDER HUND / FAGLEDER HUND

- Dersom det er flere hunder på stedet bør en erfaren hundefører – leder hund / fagleder hund – koordinere bruken av disse
- Leder hund / fagleder hund samarbeider med fagleder skred

### FORHOLD TIL ANDRE SØK

- Ekvipasjen må kunne jobbe parallelt med andre søkemetoder
- Fagleder må sørge for koordinering av andre søk slik at hund får mest mulig optimale forhold

## ORGANISERING UTENFOR SKREDET

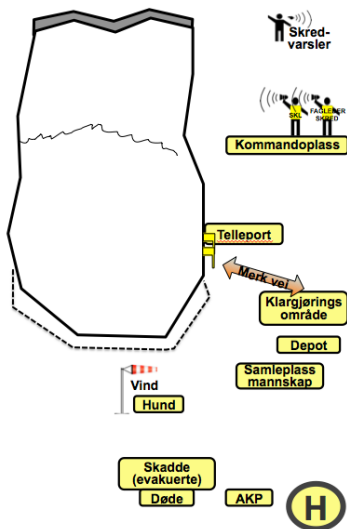
Det understrekes at telleport, depot, samleplass mannskap, skredvarsler etc. er FUNKSJONER, ikke definerte personer og områder. Prioriter mannskap i innsats og arbeid i skredet. Ved større aksjoner øker behovet for ledelse utenfor skredet.

### FOR ALLE FUNKSJONER:

- Trygg plassering med hensyn til skred
- Vind med tanke på hund
- Avstand fra skredet
- Logisk / naturlig på vei inn i skredet fra samleplass mannskap
- Utvidelsesmulighet om aksjonen vokser

Utsatt terreng? bratthet? hengretning?

Skredvær? Vind? Snødrift? Snøfall?



# DEPOT/KLARGJØRINGSOMRÅDE

## OPPGAVER

- Utføre praktiske forberedelser utenfor skredet:
- I tidlig fase – foreløpig telleport, depot og samle plass mannskap
- Gjøre klar utstyr - søkestenger, spader og merkeutstyr, utstyr til pasientbehandling og annet
- Utstyrskontroll
- Etablere søkelag, søkelinje, gravelag etc.

## PLASSERING

Hvis mulig mellom samle plass og telleport

## LEDER DEPOT

Samband med NK fagleder skred og samle plass mannskap

## SKREDVARSLER

Vurder BEHOVET for skredvarsler – opprettes om nødvendig

### PLASSERING

- Ta hensyn til vindretning og valg av varslingsmiddel
- Avstand og adkomst
- Utsikt til snøoppbygging og til skredet

### UTSTYR

Samband, lydsignal, underlag til å stå på, skibriller, kikkert

### OPPGAVER:

- Observere snøoppbygging ved bruddkant, leheng og andre områder  
– meld fra til fagleder ved endring
- Varsle med signal for skred
- Observer ved eventuelt nytt skred
- Periodisk avløsning – ca. 15min

# TELLEPORT

## PLASSERING

- Like utenfor skredet ved naturlig inn/utgang – OBS: skredtunge
- Fysisk sperring, merk vei fra klargjøringsområde

## OPPGAVER

- Holde orden på hvem som er inne i skredet
- Løpende nummerering av mannskaper
- Føre oversikt over pasienter som evakueres
- Informere om fluktvei og signaler
- Sjekk S/M
- Sjekk bekledning – lue/votter?

Nr*	Navn	Inn= O	Ut= ⊗
11	Ola Normann	⊗⊗⊗	(=inn tre ganger, ute nå)
12	Kari Olsen	⊗O	(=inn to ganger, inne nå)

Pas.nr	K	M	ID/beskrivelse	Ansv*	Funn	Ut	Til
01	X		Rød jakke, blå bukse	12	12:35	12:37	Sapl
02		X	Ole Nilsen	7	12:59	13:15	OUS

# SAMLEPLASS MANNSKAP

## PLASSERING

- På naturlig mottakssted for nyankomne mannskaper
- OBS - vindretning

## OPPGAVER

- Mottak og oppmøtested for mannskaper
- Informasjon om situasjon, S/M, sikkerhet, etc.
- Utstyrskontroll – innsamling og organisering
- Organisere opplæring av frivillige
- Hvileplass og enkel forpleining
- Etablere hvileplass for hunder – skjult
- Organisere transport

## LEDER SAMLEPLASS MANNSKAP

- Samband med depot/klargjøringsområde og ledelse
- Vurder behov for mannskapsregistrering
- Seleksjon av mannskap til innsats



## SAMLEPLASS SKADDE

### PLASSERING

- Tenk personvern og skjerming for innsyn
- Utvidelsesmuligheter, ly og tilkomst

### OPPGAVER

- Registrere pasienter inn/ut
- Prioritere pasienter - triage
- Klargjøre nødvendig utstyr
- Koordinere sammenhengende transportkjede med øvrige aktører
- Sikre overlevering av pasientinformasjon
- Klargjøre pasienter for transport

### LEDER SAMLEPLASS SKADDE

- Underlagt fagleder helse
- Samband med KO / fagledelse
- Planlegg minst ett steg fremover → telt, ly, utstyr

## AMBULANSEKONTROLLPUNKT (AKP)

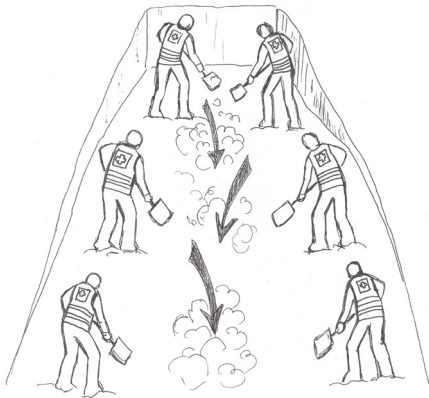
- Politioppgave
- Registrere pasienter som sendes fra skredområdet
- Hvem transporteres, hvor, og når?
- Kontaktinformasjon til pasientansvarlig

## SAMLEPLASS DØDE

- Politioppgave
- Avskjermet
- Dekk til døde
- Vakthold

## FREMGRAVING

- La alltid stangen stå ved funn - eneste kontaktpunkt med skredtatt
- Bekreft funn med en ny søkestang
- Start graving fra nedsiden, 1.5 x dybden fra stangen
- Grav i V-formasjon på skrå inn mot tuppen av søkestangen
- Ruller ofte for å opprettholde effektivitet



- Identifiser og frigjør hodet og overkroppen så raskt som mulig
- Husk at den skredtatte ikke får puste med snø som trykker sammen brystkassen
- Se etter luftlomme (fravær av snø i nese og munn)
- Unngå unødvendig store bevegelser, men prioriter å få kontroll på luftveier

Skap arbeidsplass for pasientbehandling. Hvis nok ressurser bør gravelag tilrettelegge for den som har pasientkontakten.

Den med mest førstehjelps kompetanse tar seg av pasientbehandlingen. Personalia og kliniske opplysninger må følge pasienten.

## PRIMÆRUNDERSTØTTELSE

- A**  
Airways
- Gi fri luftvei umiddelbart  
Fjern snø / is eller andre fremmedlegemer  
Ta av hjelm for å få bedre oversikt

*De fleste som omkommer i skred dør av kvelning. En stor andel av skredtatte har fysiske skader som krever medisinsk behandling.*

- B**  
Breathing
- Puster pasienten normalt? Se - lytt - ta på  
Følg med på om pusten endrer seg over tid. Sjekk dette regelmessig.
- Bevisst pasient skal sitte i behagelig stilling
  - Bevisstløs pasient SKAL legges i sideleie
  - Gi oksygen hvis tilgjengelig

Hvis pasienten ikke puster start hjerte-lungeredning umiddelbart

- C**  
Circulation
- Avdekk og stopp større ytre blødninger  
Blek hud, cyanose, rask puls og pust kan være tegn på større blødning  
Vurder grovreponeering og kompresjon ved brudd i lår, og stabilisering av bekken

Ved mistanke om skader som kan forårsake indre blødning iverksett hurtig transport til sykehus

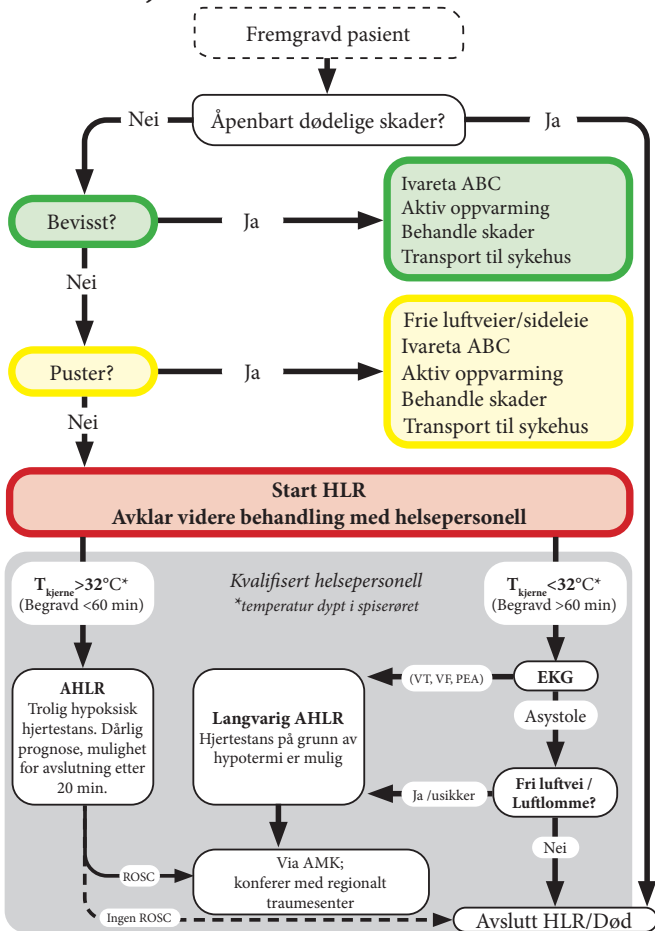
Rask og målrettet “topp til tå” undersøkelse

### **Forhindre nedkjøling:**

- Ta på lue og votter
- Legg noe under pasienten
- Beskytt pasienten mot vær og vind med tilgjengelig utstyr

# FLYTSKJEMA PASIENTBEHANDLING

FLYTSKJEMA PASIENTBEHANDLING



# LEDELSE

## SIKKERHET

- Vurder sikkerheten kontinuerlig
- Endringer i vær-, vind- og snøforhold, sikt»?
- Uttransport og evakueringsakser?
- Tilstand på mannskaper?
- Leter vi etter levende eller døde?
- Når bør søket avsluttes/utsettes?

## KOMMANDOPLASS - PLASSERING

- Sikkert oppholdssted med nærhet til skredet
- Oversikt, arbeidsro, ly og le
- Tydelig og synlig

## OPPGAVER INNSATSLEDER

- Lede og koordinere aksjonen
- Særlig ansvar for støttefunksjoner utenfor skredet
- Melde behov for ressurser til LRS
- Kvalitetssikre transportkjede av skadde
- Samband med fagledere og LRS
- Ansvar for presse, pårørende og publikum

## FUNKSJON FAGLEDER SKRED

- Rådgiver for innsatsleder mht. sikkerhet, søk, mannskap, ressurser, plan etc.
- Sikkerhetsvurdering av trygg vei inn i skredområdet og etablering av evakueringsveier
- Faglig leder for arbeidet inne i skredområdet
- Utfør kontinuerlig skredfare- og risikovurdering
- Få oversikt over hele skredet, er alle områder sett?
- Påse at fasene i skredsøket blir gjennomført effektivt og med høy kvalitet
- Kommuniser tydelig til mannskap når en fase i søket avsluttes, og sørg for en effektiv overgang til neste fase
- Planlegg videre søk, unngå tidstap ved å alltid ha planen klar for neste trinn (i samarbeid med NK fagleder)
- Tegn planskisse, oversikt over funn, teiger, søkte teiger
- Organiser skredområdet – etabler funksjoner
- Innhent second-opinion eller beslutningsstøtte ved behov
- Forbered overlevering til ny fagleder om aksjonen drar ut i tid

**Om nødvendig opprettes:**

## FUNKSJON NK FAGLEDER SKRED

- Direkte underlagt fagleder skred og bør inneha samme faglige kompetanse
- ”Drifter” skredet
- Fordeler oppgaver – teiger, søkelinjer, hund, S/M og Recco
- Samband i skredet og ytre funksjoner

# SKRED MOT BYGNINGER

## SIKKERHET

Fare for etterskred? Fare for flere naturlig utløste skred?

NB! Ordinær skredrisikovurdering - se skredkort 2-3

Skredrisiko i adkomst, parkering, samleplass?

Behov for evakuering av tilstøtende bygninger?

## PLASSERING AV FUNKSJONER:

- Sikkerhet
- Evakueringsvei
- Tilkomst for brann, helse etc.

## ETTERETNING

- Få oversikt over området
- Tegn skisse - hvor stod bygningene? Hvor er de nå?
- Antall tilstede i bygget? Var noen på besøk?
- Var det folk på utsiden?
- Tid på døgnet - hvor er det naturlig å oppholde seg?
- Sjekk med naboer/skole/arbeidsgivere

## BYGNINGSTEKNISK - innhent kompetanse

- Strøm? Lokalt kraftselskap
- Vann / VVS? Kommunalteknikk
- Gass?
- Spenning i bygningsmassen?  
Vinkler? Helling? Konstruksjon? Antall etasjer?

Teknisk etat eller tilsvarende kan ha tegninger av bygninger og området

Karttjenester med satellittfoto kan gi god oversikt

## SIKKERHET VED INNGANG I BYGNINGER:

- Hjelm og vernebriller
- Hansker
- Solid fottøy - vernesko
- Heldekkende bekledding

## SØKEMETODER

Utgangspunkt i etterretning

- Utenfor bygning: mot vegg
- I bygning: mot vegg vekk fra skredet
- Sender/mottaker og Recco lite aktuelt. 3 punkt grovsøk vanskelig hvis mye gjenstander og bygningsdeler
- **Graving:** Vær bevisst på hvor snøen flyttes: Må til gjennomført område, eller til ikke-/ lite aktuelt søksområde
- **Lytteposter:** vurder periodevis stans av innsats for å lytte etter lyder fra skredet

## SPESIELT UTSTYR - BETJENES AV KOMPETENT MANNSKAP

OBS - spenninger i bygningsdeler, glatt underlag

- Motorsag - verneutstyr - ”flaggmenn”
- Bajonettsag
- Løfteputer
- Hydraulisk klippeutstyr

Behov for mer belysning for å dekke skredet

## ORGANISERING

- Vurder å dele skredet i soner (f.eks. pr bygning) med lokal leder for hver sone
- Meld inn skredspesialiserte ressurser til innsatsleder
- Sperringer mtp. sikkerhet, vakthold
- Sperringer mtp. organisering, registrering og vei inn
- Merking av gjennomførte områder og bygninger
- Kan komme mange uorganiserte frivillige - planlegg for stort oppmøte

**Mannskap:** behold sekken på, med spade og søkestang inn i skredet (utstyr tilgjengelig) også senere i innsatsen

Skred mot bygninger gir ofte økt sannsynlighet for luftflomme, og bedre sjanse for overlevelse



# SKREDD OVER VEI

## SIKKERHET

NB! Ordinær skredrisikovurdering - se skredkort 2-3

- Er det meldt om savnede på strekningen?  
Observert skredtatt? Spor etter kjøretøy?  
**Hvis nei** - vurder situasjonen; bruk tid på sikker fremrykning
- OBS! Begrenset fremrykning og innsats i mørket/reduisert sikt før oversikt og kontroll
- **Etterspør og avtal sikker fremrykningsvei og oppmøtested med LRS/HRS**
- **Opprett kontakt med brøytemannskaper**
- **Be om bistand fra geolog i vegvesenet, for råd om lokale snø- og skredforhold**

**ETTERETNING** - Få oversikt over situasjon og område

- Hvor mange kjøretøy?
- Størrelse på kjøretøy?
- Rekkefølge på veien?
- Autovern av metall?

## PLASSERING AV FUNKSJONER

- Sikkerhet
- Evakueringsvei
- Tilkomst for brøytemaskiner, brann, helse, etc.

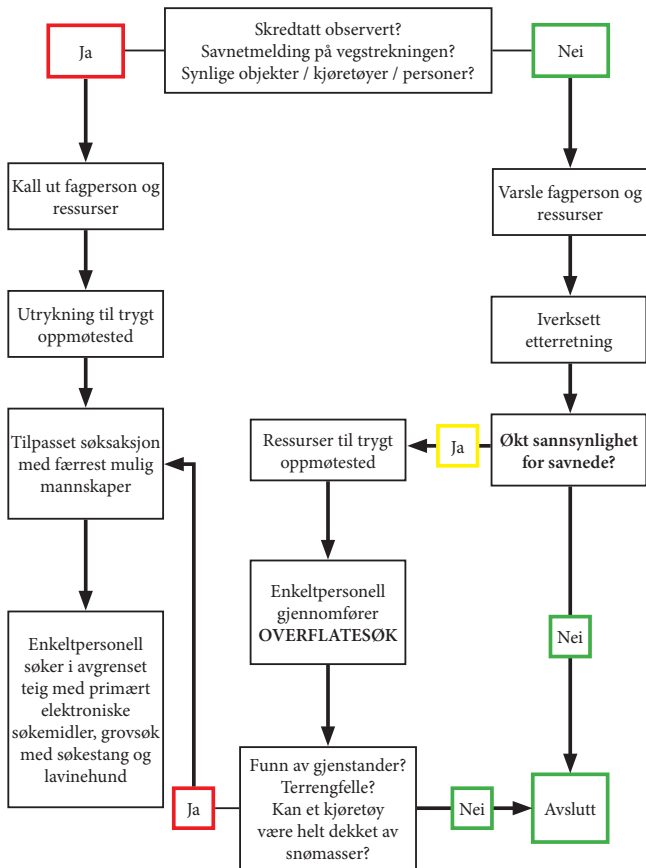
## SPESELT UTSTYR

- Brøyteutstyr/snøfres
- Redningsbil/bilbergingsutstyr
- Metalldetektor/magnetometer - brannvesen
- Klippeutstyr
- Ved vei langs fjord kan båter bidra med tilkomst og lysutstyr

Skred mot kjøretøy gir ofte økt sannsynlighet for luftflomme, og bedre sjanse for overlevelse

# SKRED OVER VEI

SKRED OVER VEI



Etter: Albert Lunde



## Faregradskala for snøskred

[www.varsom.no](http://www.varsom.no)

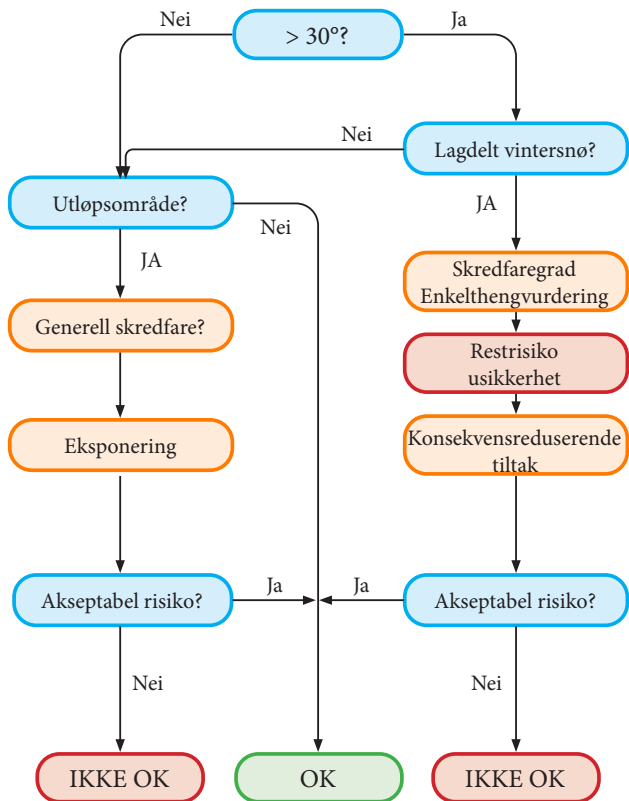


NVE

Faregrad		Råd friluftsliv	Snøstabilitet	Skredutløsning
4		Ferdsl i skredterreng anbefales ikke. Skred som løser av seg selv forventes. Unngå løse- og utlopsområder.	Omfattende ustabile forhold. Svake bindinger i de fleste bratt heng <sup>6</sup> .	Utløsning sannsynlig selv ved liten tilleggsbelastning <sup>4,5,6</sup> i mange bratt heng. Under spesielle forhold forventes det mange store og noen svært store naturlig utløste skred.
3		Ferdsl i skredterreng krever solid kunnskap, erfaring i rutevalg og evne til å identifisere skredproblemer. Generelt anbefales det å unngå terreng brattere enn 30 grader og holde avstand til utlopsområder.	Generelt ustabile forhold. Moderat til svake bindinger i mange bratt heng.	Utløsning mulig, selv ved liten tilleggsbelastning i bratt heng. Under spesielle forhold kan det forekomme noen store og enkelte svært store naturlig utløste skred.
2		Ferdsl i skredterreng krever kunnskap, erfaring i rutevalg og evne til å identifisere skredproblemer. Generelt anbefales det å unngå terreng brattere enn 30 grader.	Lokal ustabile forhold. Moderat bindinger i noen bratt heng. for øvrig sterke bindinger.	Utløsning mulig, spesielt ved stor tilleggsbelastning i bratt heng. Svært store naturlig utløste skred forventes ikke
1		Enkelte spesielt usatte områder vil kunne være skredutsatte. I disse områdene, vær oppmerksom på mulig skredproblemer.	Generelt stabile forhold. Generelt sterke bindinger og stabile.	Utløsning generelt kun mulig ved stor tilleggsbelastning i noen få ekstreme heng. Kun små eller middels store naturlig utløste skred er mulig.
?		Ikke vurdert		
<p>Faregrad 5 forekommer meget sjelden, men er viktig i beredskap for skred mot veg, bane, infrastruktur og babygøse.</p> <p>Ved grad 5 farades all fordøsl!</p>				
5		Ferdsl i skredterreng farades!	Ekstremt ustabile forhold. Generelt svake bindinger og svært ustabile.	Mange svært store, også ekstremt store, naturlig utløste skred forventes, selv i moderat bratt terreng. Fernutløsning meget sannsynlig

# SKREDFAREVURDERING

SKREDFAREVURDERING



Etter K. Kristensen / NGI

## 3X3 FILTERVURDERING

	Vær og snø	Terreng	Menneske
<b>Regional</b>	Skredvarsel Værmelding Informasjon fra kjentfolk	Kart Informasjon fra bøker Kjennskap til turen	Fysisk og psykisk form? Ustyr? Leder?
<b>Lokal</b>	Snø: Vindtransportert mer nysnø enn 30cm i døgnet? Alarmsignal? (drønn, skytende sprekker) Variasjon ved ulik høyde over havet?	Stemmer kartet med terrenget slik du ser det? Terrengformer? Brathet? Hengretning?	Hvem er med? Hvilke utstyr har vi med? Kontroll av S/M? Hvordan er tidsbruken i forhold til turplanleggingen?
<b>Zonal</b>	Hvordan er enkelthengen? Nysnømengder? Soleksponering? Vindtransport? Sikt?	Hva er over meg? Hva er under meg? Brathet? Terrengform i henget: Rygg? Skål? Renner?	Gruppedisiplin Skiteknikk Ferdsel: Avstand Trygge samlingsplasser Spørvalg
Enkelthengvurdering og linjevalg i henget			

Werner Munter

# TELEFONLISTE

NVEs Beredskapstelefon	22 95 93 60, 909 92 231
Snøskredvarslingen	488 80 100 (i arbeidstiden)
NGI vakttelefon	993 03 000
Statens Vegvesen Vegtrafikksentralen (VTS)	175
Statens Vegvesen Beredskapstelefon	
<b>Region nord</b> (Finnmark, Troms, Nordland)	75 56 04 06
<b>Region midt</b> (Trøndelag, Møre og Romsdal)	73 58 27 11
Værtefonten Meteorologisk institutt	
Oslo	820 90 001
Bergen	820 90 002
Tromsø	820 90 003

# INNHOLD

Risikovurdering	2
Ankomst - førsteinnsats	4
Sikkerhet rundt helikopter	6
Søk fra helikopter	7
Søk med sender/ mottaker	8
Søk med søkestang	9
Søk med recco	10
Søk med hundeevipasje	11
Depot / Klargjøringsområde	13
Skredvarsler	14
Telleport	15
Samleplass mannskap	16
Samleplass Skadde	17
Ambulansekontrollpunkt (AKP)	17
Samleplass døde	17
Fremgraving	18
Primærundersøkelse	19
Flytskjema pasientbehandling	20
Ledelse	21
Skred mot bygninger	23
Skred over vei	25
Faregradskala for snøskred	27
Skredfarevurdering	28
3x3 filtervurdering	29
Telefonliste	30

