



ETABLERING AV FELLESKAP OG FØRSTEHJELP

Norges Røde Kors
Postboks 1, Grønland
0133 Oslo, Norge

E-post: post@redcross.no
Hjemmeside: www.rodekors.no
Skrevet av: Carola Ruud

Denne etableringsmalen beskriver hvordan Fellesskap og førstehjelp etableres i et nytt fengsel. Den kan brukes som en steg-for-steg guide og gir en oversikt over de viktigste stegene i prosessen – fra første innledende møte mellom Røde Kors lokalforening og fengselsledelsen til den første gruppen Røde Kors frivillige innsatte er i gang.

Malen gir deg nok informasjon til å gjennomføre etableringen i praksis. For mer detaljer og utdypende beskrivelser viser denne malen til *Håndbok for Fellesskap og førstehjelp*, der hvert steg i prosessen er forklart grundigere.

Steg 1



Kontakt og informasjonsmøte

Prosesen med å etablere Fellesskap og Førstehjelp i fengsel begynner når kontakten mellom Røde Kors og fengsel etableres for å informere om aktiviteten, vurdere interesse og se på muligheter for gjennomføring.

Røde Kors velger en person som koordinator for å drive prosessen i etableringsfasen. Det trenger ikke å være samme person som følger opp arbeidet etter etableringen. Det kan være en ansatt i Røde Kors eller en frivillig i lederverv på nasjonalt, distrikts- eller lokalt nivå.

Informasjonsmøte

Start etableringen med å organisere et informasjonsmøte for alle relevante parter. Hensikten er å sikre felles forståelse av Fellesskap og førstehjelp – hva aktiviteten innebærer, hvilke ressurser som kreves, og hvordan ansvar og forpliktelser fordeles. Mot slutten av møtet tar man en runde for å høre hvordan de ulike partene stiller seg til aktiviteten. Hver deltaker bes deretter om å forankre beslutningen i egen enhet eller avdeling.

Bruk gjerne konseptnotatet om Fellesskap og førstehjelp i invitasjonen.

- 🔗 Konseptnotatet finnes på [Korsveien.no](https://korsveien.no) – [Konseptnotat](#)
Korsveien – Aktiviteter – Visitortjenesten – Fellesskap og førstehjelp

Følgende personer og roller skal være representert på informasjonsmøtet;

- Representant for fengselsledelsen
- Representant(er) fra skole avdelingen i fengselet
- Representant(er) fra helseavdelingen i fengselet
- Representant(er) fra Røde Kors distrikt og / eller Røde Kors lokalforening

Valgfrie deltakere;

- Representant(er) fra arbeidsdrift
- Representant(er) fra fritidsavdelingen
- Representant(er) fra regionalt nivå i kriminalomsorgen

Som ramme for møtet kan presentasjonen for Fellesskap og førstehjelp brukes.

- 🔗 Presentasjonsmal finnes på Korsveien.no – [Mal - presentasjon informasjonsmøte](#)
Korsveien – Aktiviteter – Visitortjenesten – Fellesskap og førstehjelp

Det bør gjøres skriftlige beslutninger om videre deltakelse og utpeking av kontaktpersoner. Disse sendes til etableringskoordinator som utarbeider utkast til samarbeidsavtale.



Håndbok del 2, kapittel om roller og ressursgruppen.

Steg 2



Samarbeidsavtale

Etter at det er tatt en felles beslutning om å gå videre i prosessen skal det signeres en samarbeidsavtale.

- 🔗 Mal for samarbeidsavtale finnes på Korsveien.no – [Samarbeidsavtale Fellesskap og førstehjelp.docx](#)

Korsveien – Aktiviteter – Visitortjenesten – Fellesskap og førstehjelp

Det er ikke nødvendig å ta et nytt samarbeidsmøte for signering av avtalen. Samarbeidsavtalen kan også signeres elektronisk.

Når samarbeidsavtalen er signert, kan partene begynne med forberedelser og planlegging.



Se Håndbok del 2, kapittel om formelle rammer.

Utnevnelse av koordinatorene

Det skal utnevnes én koordinator fra Røde Kors og én fra fengselet. Dette gjøres i forbindelse med signering av samarbeidsavtalen, og det må fremgå tydelig i avtalen hvem som har disse rollene.

Koordinatorer har ansvar for å følge opp den daglige driften, tilrettelegge for rekruttering og opplæring, samt sikre god informasjonsflyt mellom partene. Rollen er avgjørende for å skape fremdrift og sikre god koordinering.



For en fullstendig beskrivelse av koordinatorerens ansvar og oppgaver viser vi til Håndbok for Fellesskap og førstehjelp, del 2, kapittel om roller.

Steg 3



Praktisk tilrettelegging

Før oppstart må det avklares hvor undervisningen skal foregå og hvor de frivillige kan møtes for å arbeide og for å motta veiledning fra Røde Kors veiledere. Om mulig bør etableres et eget Røde Kors-kontor i fengselet dersom det er plass.

Det skal sikres PC, printer og nødvendig førstehjelpsutstyr for at de frivillige kan gjennomføre aktiviteter og prosjekter.

Alt informasjons- og opplæringsmateriell må gjøres tilgjengelig for dem som ikke har tilgang til Korsveien i fengselet. For å sikre dette settes alle relevante filer sammen på en ekstern harddisk som leveres til koordinator i fengselet.

Harddisken bør inneholde:

- Informasjonsfilm for ansatte
- Rekrutteringsfilm for innsatte
- Plakater
- Håndbok for Fellesskap og førstehjelp
- Maler (diverse)
- Opplæringsmateriell:
 - Presentasjoner
 - Filmer
 - Veiledere for kursholdere (modul 1–5)
 - Deltakerhefter (modul 1–5)



Se Håndbok del 2, kapittel om arbeidsforhold og utstyr.

Det anbefales å lage en enkel fremdriftsplan for den første rekrutterings- og opplæringsrunden. En slik plan gir alle parter en tydelig oversikt over hva som skal skje når, og bidrar til forutsigbarhet og god fremdrift.

Steg 4



Informasjonsarbeid

For å skape eierskap til aktiviteten er det viktig at alle involverte parter har en felles forståelse av hensikt og mål, og at alle drar i samme retning. Det gjelder ikke bare de som er direkte involvert som medlemmer av ressursgruppen eller som kursholdere, men også andre ansatte i fengselet og Røde Kors lokalt.

Informasjonsarbeidet bør starte tidlig. Særlig er det viktig å gi god informasjon til betjentene, slik at det ikke oppstår misforståelser om rollen til de frivillige. Manglende informasjon kan skape hindringer for gjennomføringen.

I fengselet bør det sendes ut informasjon til ansatte, holdes innlegg på personalmøter, og det bør henges opp plakater både i fellesområder for innsatte og ansatte. I tillegg kan rekrutteringsfilm vises på infokanaler.

Følgende informasjonsgrep kan være nyttige

- Sende ut skriftlig informasjon på e-post til alle ansatte i fengselet, inkludert prest, skoleavdelingen og helseavdelingen.
 - 🔗 Mal for e-post finnes her: [Mal epost ved etablering .docx](#)
Korsveien – Aktiviteter – Visitortjenesten – Fellesskap og førstehjelp
- Invitere driftskoordinatorerne til å holde innlegg på personalmøter eller overlappingsmøter.
- Henge opp informasjonsplakater og dele ut rekrutteringsbrosjyrer
 - 🔗 Maler finnes her: [Fellesskap og førstehjelp](#)
Korsveien – Aktiviteter – Visitortjenesten – Fellesskap og førstehjelp
- Vise den animerte rekrutteringsvideoen eller Verdal-filmen på infokanalen.
 - 🔗 Se her: [Fellesskap og førstehjelp i fengsel | Verdal Røde Kors](#)
Youtube.com – Fellesskap og førstehjelp

Det er like viktig å informere bredt internt i Røde Kors. De frivillige innsatte er en del av den lokale Røde Kors-frivilligheten, og god informasjonsflyt bidrar til å bygge bro mellom frivilligheten inne i fengselet og ute i samfunnet.

Lokalforeningen bør derfor informeres om aktiviteten, både i styret og blant frivillige i andre aktiviteter som Visitortjenesten, Nettverk etter soning og Gatemegling. Når de ulike aktivitetene kjenner til Fellesskap og førstehjelp, blir det enklere å samarbeide om felles arrangementer, temadager eller rekruttering av deltakere.



Se Håndbok del 2, kapittel om informasjon og samarbeid på tvers.

Steg 5



Rekruttering

Når informasjonsarbeidet er i gang, starter rekrutteringen. Den omfatter både innsatte som skal bli frivillige i Røde Kors, og kursholdere og veiledere som skal støtte opplæringen og oppfølgingen i fengselet.

Innsatte

Innsatte rekrutteres gjennom plakater, informasjonsmøter og anbefalinger fra ansatte i fengselet. I første rekrutteringsrunde er det ikke sikkert at innsatte kjenner Røde Kors eller hva rollen som frivillig innebærer. Det kan derfor være nødvendig å jobbe mer aktivt for å motivere kandidater. Koordinator i fengselet bør oppmuntre innsatte som vurderes som egnede, basert på motivasjon, soningsprogresjon og forventet soningstid. Det er en fordel at de som rekrutteres har minst seks måneders forventet oppholdstid i fengselet.

Interesserte innsatte kan melde seg enten skriftlig eller muntlig og koordinator i fengselet samler inn alle henvendelser og setter sammen en liste over aktuelle kandidater til bruk i utvelgelsesprosessen.

Utvelgelse

Koordinator i fengselet gjennomgår kandidatlisten i samarbeid med sikkerhetsansvarlig. Etter at listen er kvalitetssikret, orienterer koordinator i fengselet koordinator i Røde Kors om hvilke kandidater som er aktuelle. Utvelgelsen skal sikre en trygg og stabil gruppe, og gjøres i tråd med fengselets retningslinjer for sikkerhet.

For å sikre en god etablering av aktiviteten er det spesielt viktig å vurdere kandidatene grundig i den første rekrutteringsrunden. Sammensetningen av den første gruppen legger grunnlaget for videre drift, og bør bestå av motiverte og samarbeidende innsatte.

Den ideelle størrelsen på en gruppe frivillige i fengselet er fire til seks personer, avhengig av fengselets størrelse. Det kan likevel være hensiktsmessig å ta inn to til tre ekstra deltakere i opplæringen, ettersom enkelte kan falle fra underveis på grunn av overføring eller løslatelse. Samtidig bør gruppen ikke være for stor, da dette kan påvirke gruppedynamikken og føre til at flere deltakere må avvises etter endt opplæring.



Se Håndbok for Fellesskap og førstehjelp, del 2 – kapittel om rekrutteringsfasen og egnethetsvurdering.

Kursholdere

Røde Kors har ansvaret for å rekruttere og organisere kursholdere til opplæringen av de frivillige innsatte. Kursholderne kan være frivillige eller ansatte fra Røde Kors, eller ansatte i fengselet, skoleavdelingen eller helseavdelingen.

Kursholdernes ansvar er å gjennomføre den eller de modulene de er tildelt, i tråd med opplæringsmaterialet. Sammensetningen av kursholdere vil variere fra sted til sted, avhengig av lokale ressurser og kompetanse.

Fordelingen av ansvar for modulene er som følger:

- Modul 1, 4 og 5 – leveres av frivillige i Røde Kors lokalforening
- Modul 2 og 3 – leveres av fengselet, skoleavdelingen og evt. helseavdelingen.



En nærmere beskrivelse av opplæringsprogrammet og krav til kursholdere finnes i Håndbok for Fellesskap og førstehjelp, del 2 – kapittel om opplæring.

Veiledere

Røde Kors har ansvaret for å rekruttere én til to frivillige veiledere fra lokalforeningen. Veilederne skal støtte og følge opp de Røde Kors frivillige innsatte, og bidra til at de opplever trygghet, mestring og tilhørighet i rollen som frivillige i fengselet.

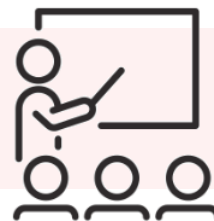
Veiledningen skal være en arena for refleksjon, idéutveksling og planlegging. Her kan de frivillige diskutere erfaringer, utfordringer og utvikling av aktiviteter i fengselet sammen med veilederne.

Veiledningsmøtene gjennomføres jevnlig i fengselet. Hyppigheten tilpasses behovet i gruppen, og kan være ukentlig i oppstartsfasen og sjeldnere etter hvert. Det er ikke obligatorisk at veilederne deltar i ressursgruppen.



Se Håndbok for Fellesskap og førstehjelp, del 2 – kapittel om veiledning av lokalforeningen.

Steg 6



Opplæring

Opplæringen består av fem moduler som gjennomføres over 4–5 uker. Opplæringen gjennomføres av en kombinasjon av kursholdere fra fengselet, skoleavdelingen, helseavdelingen og Røde Kors.

Alt kursmateriell for både kursholdere og deltakere er utviklet av Norges Røde Kors. Det er utarbeidet egne veilederhefter for kursholdere og deltakerhefter for alle modulene. Alle nye kursholdere får tilbud om en grundig gjennomgang av kursmaterialet og øvelsene i modulene de skal undervise i, i regi av nasjonalkontoret.

Alt opplæringsmateriell finnes hos Norges Røde Kors, og maler, presentasjoner og veiledere er tilgjengelige på;

-  [Korsveien.no - Fellesskap og førstehjelp](#)
Korsveien – Aktiviteter – Visitortjenesten – Fellesskap og førstehjelp



Se Håndbok del 2, kapittel om opplæringsfasen.

Steg 7



Godkjenning og markering

Etter at opplæringen er fullført, gjennomføres en samtale med hver deltaker. Samtalen gir deltakerne anledning til å reflektere over hvordan de har opplevd opplæringen og gruppesamarbeidet, hva som motiverer dem, og hva de mener er det viktigste i rollen som Røde Kors frivillig i fengselet.



Mal for intervju finnes i Håndbok for Fellesskap og førstehjelp i del 2, kapittel om Godkjenning av frivillige.

Vurdering av egnethet

Etter at intervjusamtalene er gjennomført, vurderer koordinator i Røde Kors og koordinator i fengselet kandidatene i samarbeid med fengselsledelsen. På bakgrunn av dette godkjennes og velges de nye Røde Kors frivillige innsatte.

I vurderingen legges det vekt på kriterier som sikkerhet, relasjoner til andre innsatte, forventet soningstid, motivasjon og andre forhold som er relevante for rollen og arbeidet de frivillige skal utføre. Det er også viktig å vurdere om sammensetningen av gruppen vil fungere godt over tid. Vurderingen bør gjøres så raskt som mulig etter gjennomført opplæring og intervjusamtale.

Dersom en deltaker ikke blir godkjent, har koordinator i Røde Kors ansvar for å gjennomføre en oppfølgende samtale med vedkommende. Samtalen skal gjennomføres på en ryddig og respektfull måte, og med tydelighet rundt begrunnelsen for vurderingen.



Se Håndbok del 2 – kapittel om Egnethetsvurdering.

Markering og signering av avtale

Det er viktig å gjøre litt stas på de godkjente frivillige. Markeringen kan gjøres enkel, men det er fint å kjøpe inn en kake eller noe annet å spise. Dette er også en fin anledning til å invitere fengselsleder og lokalforeningsleder.

Under markeringen skal de innsatte få utdelt diplomer for gjennomført opplæring, signere på avtale og motta Røde Kors t-skjorter.

- Alle innsatte som gjennomfører Modul 1 – Introduksjon til Røde Kors og Modul 4 – Praktisk og psykososial førstehjelp får tildelt diplom fra Røde Kors. For Modulene 2, 3 og 5 mottar deltakerne et eget diplom for Fellesskap og førstehjelp.
 - 🔗 Mal for diplomene finnes på [Korsveien.no](https://korsveien.no) - [Fellesskap og førstehjelp](#)
Korsveien – Aktiviteter – Visitortjenesten – Fellesskap og førstehjelp
- Når en innsatt er godkjent som frivillig i Røde Kors, skal det inngås en skriftlig avtale mellom den frivillige og Røde Kors. Avtalen klargjør rammene for engasjementet og tydeliggjør rettigheter, plikter og forventninger knyttet til rollen. Avtalen regulerer blant annet taushetsplikt, etiske retningslinjer, forventninger til rollen og rammer for hvilke aktiviteter den frivillige kan delta i.
 - 🔗 Mal for avtalen finnes på [Korsveien.no](https://korsveien.no) - [Mal - avtale Frivillige](#)
Korsveien – Aktiviteter – Visitortjenesten – Fellesskap og førstehjelp



Se Håndbok del 2, kapittel om godkjenning og markering.

Når markeringen er gjennomført og dokumentene er signert, kan de frivillige formelt starte sitt engasjement i Røde Kors.

Det anbefales å presentere de nye frivillige for betjentene og øvrige ansatte, slik at flest mulig i fengselet kjenner til deres rolle og funksjon. Dette bidrar til tydelig rolleforståelse og legger til rette for et godt samarbeid i hverdagen.

Steg 8



Oppstart av frivilligruppen

Når frivilligruppen er etablert, går arbeidet over i en driftsfase. Ressursgruppen opprettes med representanter fra de involverte partene, og veiledning fra Røde Kors lokalforening starter opp.

I denne fasen begynner de frivillige å planlegge og gjennomføre sine første aktiviteter i fengselet, med støtte fra veiledere og i samarbeid med ressursgruppen. Det er viktig å sikre tett oppfølging i oppstartsperioden for å skape trygghet, tydelige rammer og god fremdrift.



Se Håndbok del 2, kapittel om aktivitetsfasen og veiledning.

Steg 9



Etablering av ressursgruppa i fengsel

Ressursgruppen er den viktigste strukturen for samhandling og beslutningslinjer i Fellesskap og førstehjelp. Gruppen skal bestå av representanter fra fengselsledelsen, sikkerhetsansvarlig, helseavdelingen, skoleavdelingen, koordinator i fengselet, koordinator i Røde Kors og de frivillige innsatte.

Ved første etablering kan det være nyttig å gjennomføre et forberedende møte uten innsatte til stede. Dette gir rom for å diskutere mandat, forventninger og møtestruktur, og for å sikre enighet mellom fengselet og Røde Kors om rammene. Når innsatte senere blir med i ressursgruppen, kan de tre inn i en tydelig struktur med klare roller.

Det er viktig at alle medlemmene i ressursgruppen har nødvendig beslutningsmyndighet, slik at det kan tas avgjørelser om tilrettelegging, oppfølging og gjennomføring av aktiviteter i møtene. Representantene fra de ulike partene bør avklare dette før første ressursgruppemøte.

Ressursgruppen møtes jevnlig, som regel hver 4.–6. uke, for å godkjenne aktiviteter, følge opp de frivillige og sikre fremdrift. På det første møtet bør gruppen også drøfte forventninger til samarbeid og roller. Dette bør nedfelles skriftlig i referatet.



Se Håndbok for Fellesskap og førstehjelp, del 2 – kapittel om ressursgruppen.

Steg 10



Veiledning av de frivillige

Når opplæringen er gjennomført og de innsatte er godkjent som frivillige i Røde Kors, starter arbeidet i fengselet. Veiledning er en sentral del av Fellesskap og førstehjelp, og skal settes i gang kort tid etter at frivilligruppen er etablert.

Hensikten med veiledningen er å gi de frivillige trygghet og støtte i rollen, bidra til refleksjon og læring, og sikre tilhørighet til Røde Kors-fellesskapet. Veiledningen skal også støtte de frivillige i planlegging og gjennomføring av aktiviteter.

Én til to frivillige veiledere rekrutteres av Røde Kors lokalforening. Veilederne møter de frivillige innsatte regelmessig inne i fengselet. I oppstartsfasen anbefales det ukentlige møter, som senere kan tilpasses gruppens behov. Veiledningsmøtene gir de frivillige et trygt rom for å dele erfaringer, drøfte utfordringer og utvikle aktiviteter sammen.

I enkelte fengsler er det kun mulig å samle frivillige på tvers av avdelinger dersom en veileder eller ansatt er til stede. I slike tilfeller fungerer veiledningsmøtene også som arbeidsmøter.

Tidspunkt og sted for veiledningen må avklares på forhånd, og det er viktig at møtene gjennomføres til faste tider. Det er ikke et krav at veilederne deltar i ressursgruppemøtene, men dette kan avtales ved behov.



Se Håndbok for Fellesskap og førstehjelp, del 2 – kapittel om veiledning av lokalforeningen.

Steg 11



Evaluering av første periode

Etter 3–6 måneder bør det gjennomføres en enkel evaluering av hvordan etableringen har fungert. Ressursgruppen har ansvar for å sette av tid til dette.

Hensikten er å samle erfaringer fra de frivillige innsatte, ansatte i fengselet og Røde Kors, og vurdere hvordan samarbeidet fungerer i praksis. Temaer for evalueringen kan blant annet være:

- Hvordan har rekruttering, opplæring og veiledning fungert?
- Er ressursgruppen godt etablert, og fungerer samarbeidet mellom partene?
- Har de frivillige fått tilstrekkelig støtte og gode arbeidsforhold?
- Hvilke aktiviteter er kommet i gang, og oppleves de som relevante og nyttige?

Evalueringen kan gjennomføres som en egen samling i ressursgruppen eller som en del av et ordinært ressursgruppemøte. Erfaringene brukes til å justere praksis og legge til rette for videre utvikling og drift av aktiviteten.



Se Håndbok for Fellesskap og førstehjelp, del 2 – kapittel om faste møter i ressursgruppen og oppfølging av frivillige.